

Принято
Общим собранием работников Учреждения
МБДОУ «Детский сад № 178»

Протокол № 2 от "29" мая 20 14 г.

Утверждаю
Заведующий
МБДОУ «Детский сад № 178»
Новичкова /Новичкова О.Б./

Приказ № 17 от "16" июня 2014 г.



РЕЗУЛЬТАТЫ САМООБСЛЕДОВАНИЯ

муниципального бюджетного дошкольного образовательного учреждения

«Детский сад № 178»

153040, г. Иваново, Микрорайон 30, д36

8 (4932), e-mail: dou178@ivedu.ru

Заведующий: Новичкова Ольга Борисовна

Иваново, 2014

1. Ключевые показатели и характеристики ДОО

1.1. Общие сведения об организации

Муниципальное бюджетное дошкольное образовательное учреждение «Детский сад №178» осуществляет свою деятельность на основании Устава (от 14.02.2013 г.), лицензии на право ведения образовательной деятельности (регистрационный номер 690 от 20.04.2012).

Полное официальное наименование организации: муниципальное бюджетное дошкольное образовательное учреждение «Детский сад № 178».

Сокращенное наименование организации: МБДОУ «Детский сад № 178».

Место нахождения организации:

Юридический и фактический адрес: 153040, г. Иваново Микрорайон 30, д.36.

Учредителем Учреждения является управление образования Администрации города Иванова (далее – Учредитель). Местонахождение Учредителя: 153000, г. Иваново, пл. Революции, д. 6.

Организационно-правовая форма организации: бюджетная организация.

Функции и полномочия собственника имущества Учреждения от имени города Иванова осуществляет Ивановский городской комитет по управлению имуществом.

Цель деятельности организации - формирование общей культуры, развитие физических, интеллектуальных, нравственных, эстетических и личностных качеств, формирование предпосылок учебной деятельности, сохранение и укрепление здоровья детей дошкольного возраста.

Предметом деятельности организации является образовательная деятельность по образовательным программам дошкольного образования, присмотр и уход за детьми.

Задачи деятельности организации:

- охрана жизни и укрепление физического и психического здоровья детей;
- физическое, интеллектуальное и личностное развитие каждого ребенка с учетом его индивидуальных и возрастных особенностей;
- создание развивающей предметно-пространственной среды и условий для разнообразной деятельности;
- обеспечение социально-коммуникативного, познавательного, речевого, художественно-эстетического и физического развития;
- воспитание с учетом возрастных категорий детей гражданственности, уважения к правам и свободам человека, любви к окружающей природе, Родине, семье;
- приобщение детей к общечеловеческим и культурным ценностям на основе изучения природы и экологии Ивановского края;

- взаимодействие с семьями детей для обеспечения полноценного развития детей;
- обеспечение преемственности образовательного процесса;
- оказание консультативной и методической помощи родителям (законным представителям) по вопросам воспитания, обучения и развития детей;
- формирование предпосылок учебной деятельности.

Деятельность организации осуществляется в соответствии с Конституцией Российской Федерации, Конвенцией о правах ребенка, Федеральным законом «Об образовании в Российской Федерации», действующим законодательством, нормативными актами органов местного самоуправления, Уставом.

Здание МБДОУ «Детский сад № 178» двухэтажное, построено по типовому проекту, централизованное водоснабжение и канализация, 12 групп, 12 спален.

1.2. Ключевые показатели деятельности организации

Таблица 1

| № п/п | Показатели | Единица измерения | |
|----------|---|-------------------|------|
| 1 | Образовательная деятельность | | |
| 1.1. | Общая численность воспитанников, осваивающих образовательную программу дошкольного образования, в том числе: | человек | 247 |
| 1.1.1 | В режиме полного дня (8-12 часов) | человек | 247 |
| 1.1.2 | В режиме кратковременного пребывания (3-5 часов) | человек | 0 |
| 1.1.3 | В семейной дошкольной группе | человек | 0 |
| 1.1.4 | В форме семейного образования с психолого-педагогическим сопровождением на базе дошкольной образовательной организации | человек | 0 |
| 1.2 | Общая численность воспитанников в возрасте до 3 лет | человек | 50 |
| 1.3 | Общая численность воспитанников в возрасте от 3 до 8 лет | человек | 197 |
| 1.4. | Численность/Удельный вес численности воспитанников в общей численности воспитанников, получающих услуги присмотра и ухода: | человек % | 100% |
| 1.4.1 | В режиме полного дня (8-12 часов) | человек % | 100% |
| 1.4.2 | В режиме продленного дня (12-14 часов) | человек % | 0 |
| 1.4.3 | В режиме круглосуточного пребывания | человек % | 0 |
| 1.5. | Численность/Удельный вес численности воспитанников с ограниченными возможностями здоровья в общей численности воспитанников, получающих услуги: | человек % | 0 |
| 1.5.1 | По коррекции недостатков в физическом и (или) психическом развитии | человек % | 0 |
| 1.5.2 | По освоению образовательной программы дошкольного образования | человек % | 0 |
| 1.5.3 | По присмотру и уходу | человек % | 0 |
| 1.6 | Средний показатель пропущенных дней при посещении | день | 9,1 |

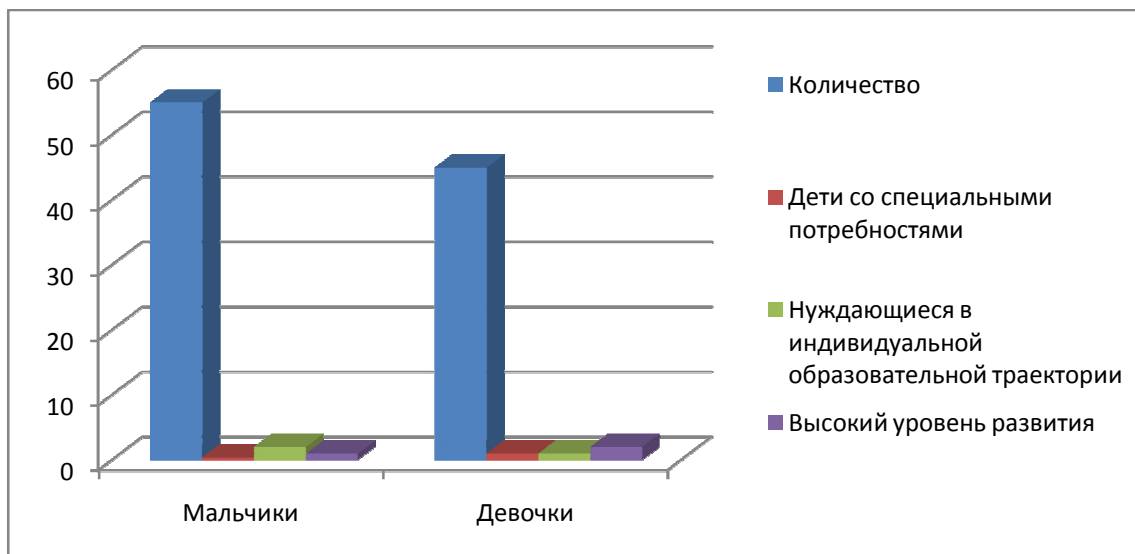
| | | | |
|--------|--|---------------------|--------|
| | дошкольной образовательной организации по болезни на одного воспитанника | | |
| 1.7 | Общая численность педагогических работников в числе: | человек | 21 |
| 1.7.1 | Численность/Удельный вес численности педагогических работников, имеющих высшее образование | человек % | 9/42% |
| 1.7.2 | Численность/Удельный вес численности педагогических работников, имеющих высшее образование педагогической направленности (профиля) | человек % | 7/33% |
| 1.7.3. | Численность/Удельный вес численности педагогических работников, имеющих среднее профессиональное образование | человек % | 13/62% |
| 1.7.4 | Численность/Удельный вес численности педагогических работников, имеющих среднее профессиональное образование педагогической направленности (профиля) | человек % | 13/62% |
| 1.8. | Численность/Удельный вес численности педагогических работников, которым по результатам аттестации присвоена квалификационная категория, в общей численности педагогических работников, в том числе: | человек % | 18/86% |
| 1.8.1 | Высшая | человек % | 0 |
| 1.8.2 | Первая | человек % | 6/29% |
| 1.9 | Численность/Удельный вес численности педагогических работников в общей численности педагогических работников, педагогический стаж которых составляет: | человек % | |
| 1.9.1 | До 5 лет | человек % | 7/36% |
| 1.9.2 | Свыше 30 лет | человек % | 1/5% |
| 1.10 | Численность/Удельный вес численности педагогических работников в общей численности педагогических работников в возрасте до 30 лет | человек % | 5/24% |
| 1.11 | Численность/Удельный вес численности педагогических работников в общей численности педагогических работников в возрасте от 55 лет | человек % | 3/18% |
| 1.12 | Численность/Удельный вес численности педагогических и административно-хозяйственных работников, прошедших за последние 5 лет повышение квалификации/профессиональную переподготовку по профилю педагогической деятельности или иной осуществляемой в образовательной организации деятельности, в общей численности педагогических и административно-хозяйственных работников | человек % | 11/52% |
| 1.13 | Численность/Удельный вес численности педагогических и административно-хозяйственных работников, прошедших повышение квалификации по применению в образовательном процессе федеральных государственных образовательных стандартов в общей численности педагогических и административно-хозяйственных работников | человек % | 9/43% |
| 1.14 | Соотношение «педагогический работник/воспитанник в дошкольной образовательной организации | человек/ человек | 1/11 |
| 1.15 | Наличие в образовательной организации следующих педагогических работников: | | |
| 1.15.1 | Музыкального руководителя | да/нет | Да |

| | | | |
|----------|---|--------|-----|
| 1.15.2 | Инструктора по физической культуре | да/нет | Нет |
| 1.15.3 | Учителя-логопеда | да/нет | Нет |
| 1.15.4 | Логопеда | да/нет | Нет |
| 1.15.5 | Учителя-дефектолога | да/нет | Нет |
| 1.15.6 | Педагога-психолога | да/нет | Нет |
| 2 | Инфраструктура | | |
| 2.1. | Общая площадь помещений, в которых осуществляется образовательная деятельность, в расчете на одного воспитанника | кв.м | 2,2 |
| 2.2. | Площадь помещений для организации дополнительных видов деятельности воспитанников | кв.м | 81 |
| 2.3. | Наличие физкультурного зала | да/нет | Нет |
| 2.4. | Наличие музыкального зала | да/нет | Нет |
| 2.5. | Наличие прогулочных площадок, обеспечивающих физическую активность и разнообразную игровую деятельность воспитанников на прогулке | да/нет | Да |

1.3. Контингент воспитанников МБДОУ «Детский сад №178»

| Всего детей | Возраст детей | Количество детей сирот; детей переданных под опеку | мальчики | | | | девочки | | | |
|-------------|---------------|--|----------|-------------------------------------|---|---|---------|-------------------------------------|---|---|
| | | | Всего | Со специальными потребностями (ОВЗ) | Нуждающиеся в индивидуальной образовательной траектории | Высокий уровень развития (наличие общих специальных способностей) | Всего | Со специальными потребностями (ОВЗ) | Нуждающиеся в индивидуальной образовательной траектории | Высокий уровень развития (наличие общих специальных способностей) |
| 247 | От 2 до 7 лет | 7 | 136 | 1 | 5 | 2 | 110 | 2 | 2 | 5 |
| | | 3% | 55% | 0,4% | 2% | 1% | 45% | 1% | 1% | 2% |

Диаграмма. Контингент воспитанников ДОО



Всего в МБДОУ «Детский сад № 178» 3 ребенка со специальными потребностями и 7 детей, испытывающих трудности в освоении образовательной программы. Для этих детей в 2014-2015 г. запланирована разработка адаптивных программ и индивидуальных образовательных траекторий.

1.4. Социальный статус семей воспитанников

| Всего детей | Количество многодетных семей | Количество семей, где хотя бы у одного родителя высшее образование | Количество полных семей | Количество неполных семей | Количество семей, воспитывающих только одного ребенка |
|-------------|------------------------------|--|-------------------------|---------------------------|---|
| 247 | 15 | 95 | 166 | 80 | 122 |
| | 6% | 39% | 68% | 32% | 49% |

Диаграмма. Состав семей воспитанников



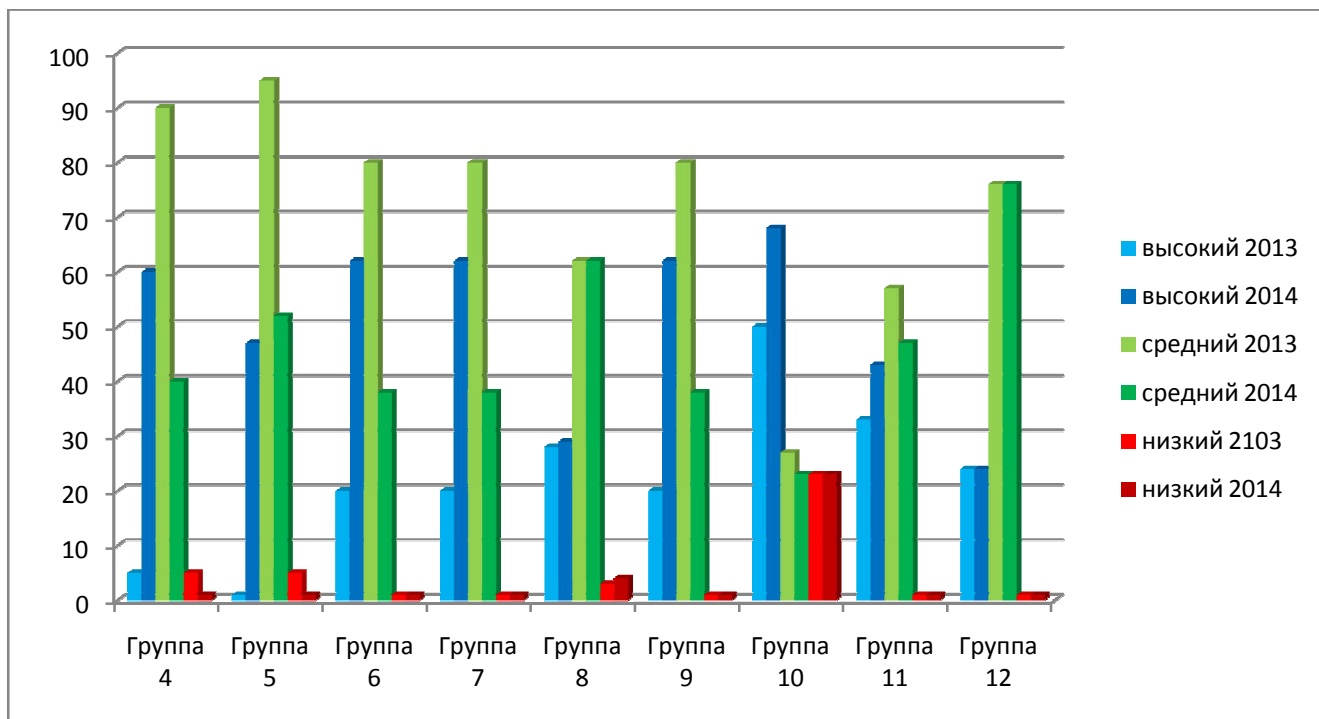
В целях дополнительной защиты прав и законных интересов воспитанников ДОО, формирования правовой культуры участников образовательного процесса с 05.05.2014 в МБДОУ «Детский сад начал свою деятельность Уполномоченный по правам ребенка (приказ №19-о.д.)

2. Эффективность образовательного процесса в ДОО

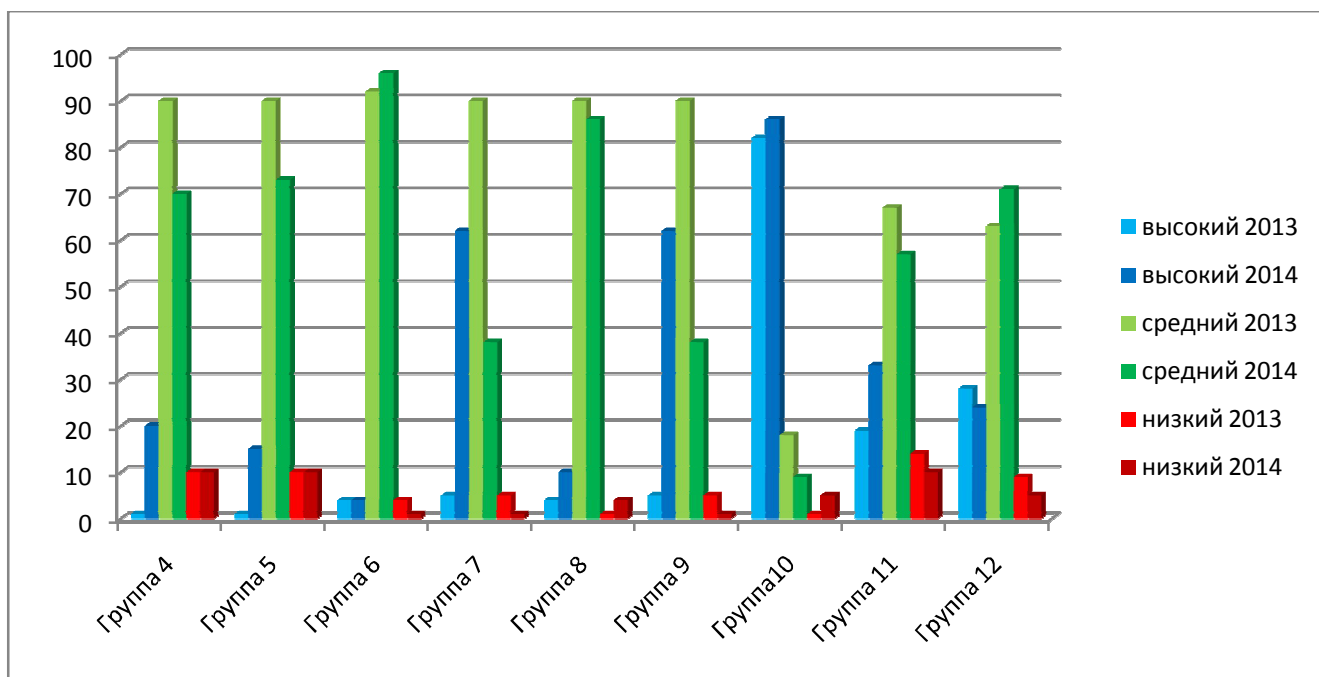
2.1. Мониторинг освоения воспитанниками ООП (2013-2014 учебный год)

| Группа, № | Возраст детей | Физическое развитие % | | | | | | Социально-личностное % | | | | | | Познавательно-речевое % | | | | | | Художественно-эстетическое % | | | | | |
|-----------|---------------|-----------------------|----|----|------------|----|----|------------------------|----|----|------------|----|----|-------------------------|----|----|------------|----|----|------------------------------|----|----|------------|----|----|
| | | Начало года | | | Конец года | | | Начало года | | | Конец года | | | Начало года | | | Конец года | | | Начало года | | | Конец года | | |
| | | В | С | Н | В | С | Н | В | С | Н | В | С | Н | В | С | Н | В | С | Н | В | С | Н | В | С | Н |
| 4 | От 4 до 5 лет | 5 | 90 | 5 | 40 | 60 | 0 | 0 | 90 | 10 | 20 | 70 | 10 | 0 | 79 | 21 | 47 | 53 | 0 | 5 | 75 | 10 | 30 | 65 | 5 |
| 5 | От 4 до 5 лет | 0 | 95 | 5 | 47 | 52 | 0 | 0 | 90 | 10 | 15 | 73 | 10 | 0 | 79 | 21 | 47 | 42 | 10 | 5 | 75 | 10 | 47 | 36 | 10 |
| 6 | От 3 до 4 лет | 4 | 96 | 0 | 20 | 80 | 0 | 4 | 92 | 4 | 4 | 96 | 0 | 8 | 88 | 4 | 16 | 84 | 0 | 4 | 80 | 16 | 8 | 84 | 8 |
| 7 | От 6 дл 7 лет | 20 | 80 | 0 | 62 | 38 | 0 | 5 | 90 | 5 | 62 | 38 | 0 | 0 | 80 | 20 | 38 | 62 | 0 | 0 | 70 | 30 | 28 | 72 | 0 |
| 8 | От 5 до 6 лет | 28 | 62 | 10 | 29 | 62 | 10 | 4 | 90 | 0 | 10 | 86 | 4 | 5 | 62 | 33 | 5 | 81 | 14 | 5 | 86 | 9 | 5 | 90 | 5 |
| 9 | От 6 до 7 лет | 20 | 80 | 0 | 62 | 38 | 0 | 5 | 90 | 5 | 62 | 38 | 0 | 0 | 80 | 20 | 38 | 62 | 0 | 0 | 70 | 30 | 28 | 72 | 0 |
| 10 | От 3 до 4 лет | 50 | 27 | 23 | 68 | 9 | 23 | 82 | 18 | 0 | 86 | 9 | 5 | 68 | 18 | 14 | 64 | 13 | 23 | 73 | 23 | 4 | 77 | 5 | 18 |
| 11 | От 4 до 5 лет | 33 | 57 | 0 | 43 | 57 | 0 | 19 | 67 | 14 | 33 | 57 | 10 | 19 | 57 | 24 | 28 | 62 | 10 | 28 | 62 | 10 | 28 | 62 | 10 |
| 12 | От 5 до 6 лет | 24 | 76 | 0 | 24 | 76 | 0 | 28 | 63 | 9 | 24 | 71 | 5 | 38 | 53 | 9 | 47 | 47 | 6 | 43 | 48 | 9 | 57 | 33 | 10 |

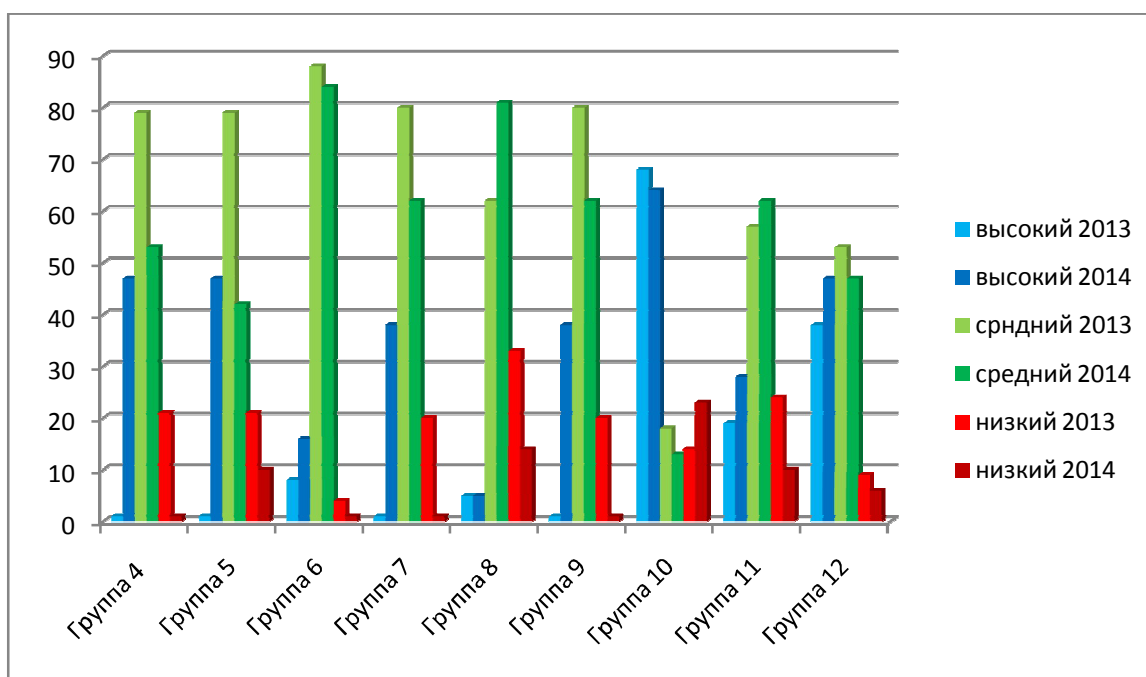
Физическое развитие



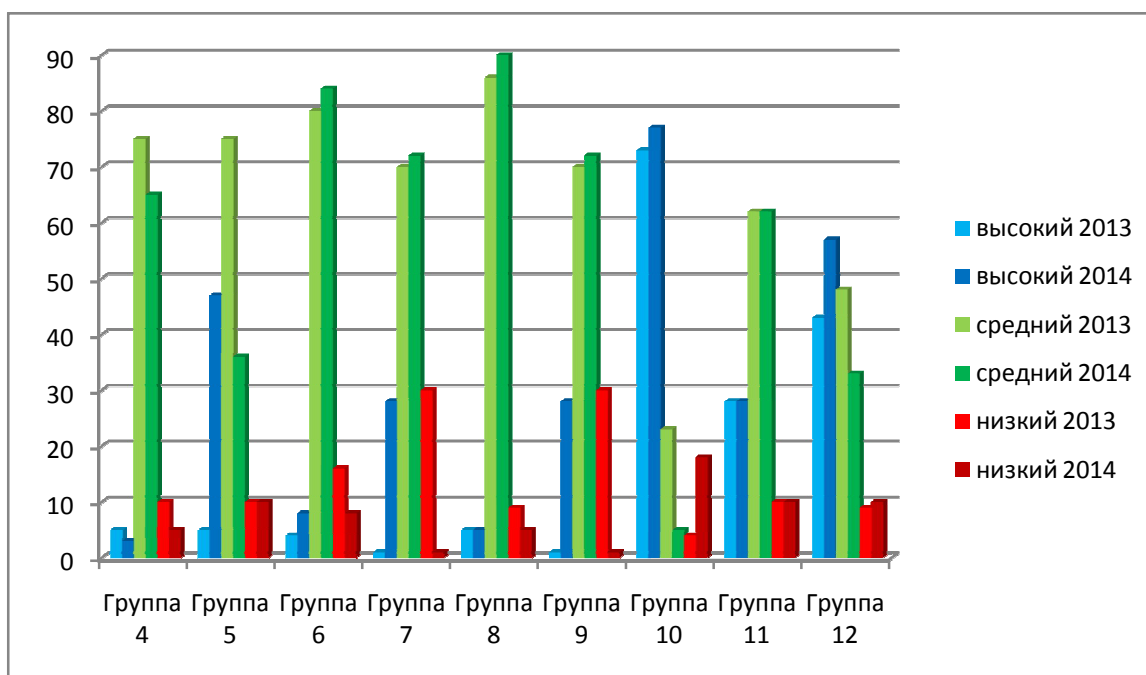
Социально-личностное развитие



Познавательное-речевое



Художественно-эстетическое



Выводы:

1. По всем направлениям развития наблюдается положительная динамика
2. Наилучшие результаты достигнуты в физкультурно-оздоровительном направлении. Этому способствовала организация систематической и планомерной физкультурно-оздоровительной работы в ДОО.
3. Обращает на себя внимание наличие низких показателей познавательно-речевого и художественно-эстетического развития.
Этому могли способствовать следующие факторы:
 - Высокий процент молодых специалистов, испытывающих трудности в организации непосредственно-образовательной деятельности и недостаточный опыт в реализации образовательной программы ДОО.

Таким образом, для повышения уровня освоения воспитанниками ООП необходимо произвести следующие мероприятия:

1. Обеспечить молодых специалистов с опытом работы до 3 лет необходимой методической поддержкой. В работе с данной категорией педагогических кадров на 2014-2015 учебный год запланировать семинары, лекции и практикумы по разделам образовательной программы ДОО. Организовать открытые мероприятия у более опытных педагогов.

2.2. Мониторинг уровня физической подготовленности и физического развития.

Результаты мониторинга уровня физической подготовленности воспитанников (сентябрь, 2013)

| Возрастные группы | Кол-во человек в группах | Уровень физической подготовленности воспитанников | | | | | |
|-----------------------|--------------------------|---|-------|---------|------|--------|-------|
| | | Высокий | | Средний | | Низкий | |
| | | Кол-во | % | Кол-во | % | Кол-во | % |
| 4 года | 63 | 10 | 15,8% | 51 | 81% | 2 | 3,2 % |
| 5-7лет | 98 | 14 | 14,8% | 76 | 67% | 8 | 8,2 % |
| Всего в ДОО с 4-7 лет | 161 | 24 | 13,8% | 127 | 80 % | 10 | 6,2 % |

Результаты мониторинга уровня физической подготовленности воспитанников (май, 2014)

| Возрастные группы | Кол-во человек в группах | Уровень физической подготовленности воспитанников | | | | | |
|-----------------------|--------------------------|---|-------|---------|--------|--------|-------|
| | | Высокий | | Средний | | Низкий | |
| | | Кол-во | % | Кол-во | % | Кол-во | % |
| 4 года | 59 | 6 | 10,3% | 49 | 83% | 4 | 6,7 % |
| 5-7лет | 110 | 16 | 14,5% | 85 | 77,2% | 9 | 8,2 % |
| Всего в ДОО с 4-7 лет | 169 | 22 | 13% | 134 | 79,3 % | 13 | 7,7 % |

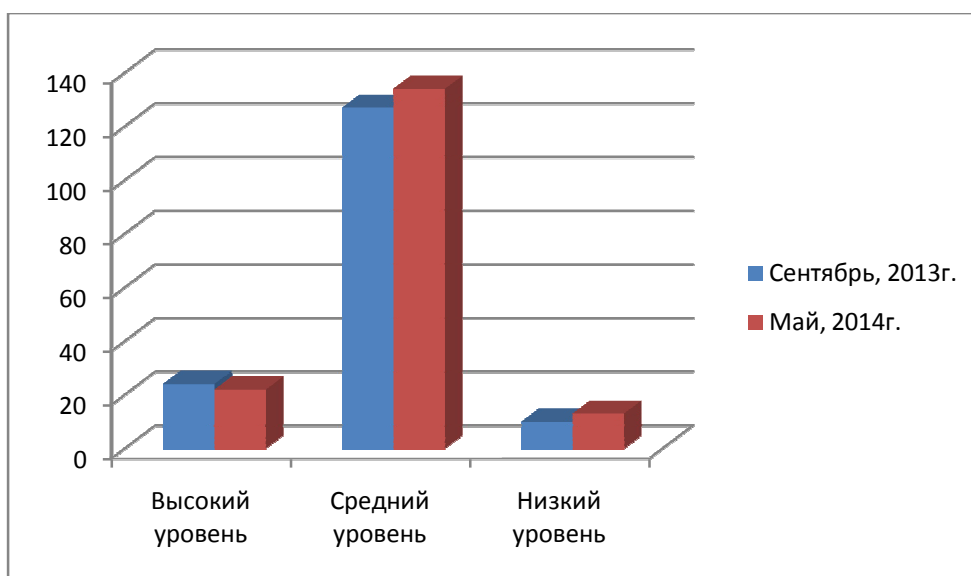
**Результаты мониторинга уровня физического развития воспитанников
(сентябрь, 2013)**

| Возрастные группы | Кол-во человек в группах | Уровень физического развития воспитанников | | | | | |
|------------------------------|--------------------------|--|-------------|------------|------------|----------|-------------|
| | | Высокий | | Средний | | Низкий | |
| | | Кол-во | % | Кол-во | % | Кол-во | % |
| 4 года | 63 | 8 | 12,7% | 54 | 85,7% | 1 | 1,6% |
| 5-7лет | 98 | 7 | 7,1% | 86 | 87,8% | 5 | 5,1% |
| Всего в ДОУ с 4-7 лет | 161 | 15 | 9,3% | 140 | 87% | 6 | 3,7% |

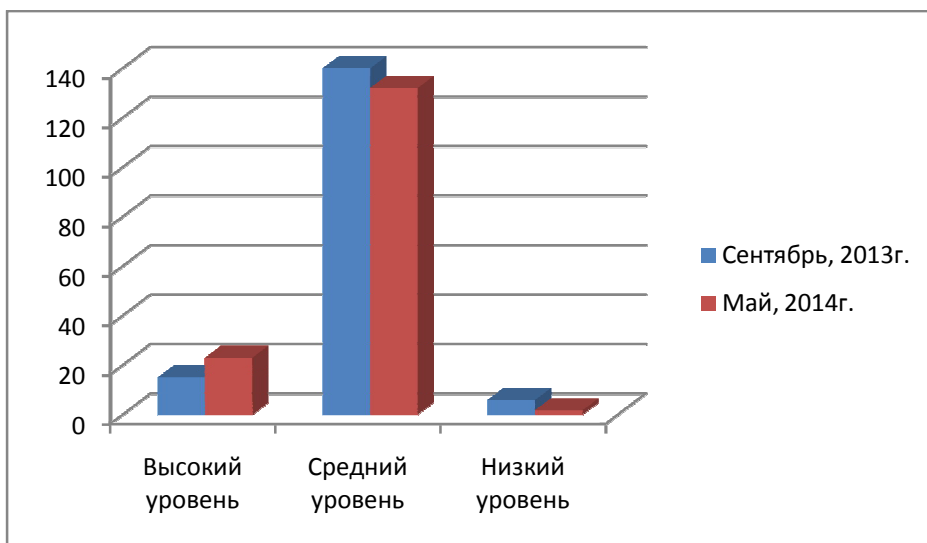
**Результатов мониторинга уровня физического развития воспитанников
(май, 2014)**

| Возрастные группы | Кол-во человек в группах | Уровень физического развития воспитанников | | | | | |
|------------------------------|--------------------------|--|--------------|------------|--------------|-----------|-------------|
| | | Высокий | | Средний | | Низкий | |
| | | Кол-во | % | Кол-во | % | Кол-во | % |
| 4 года | 59 | 5 | 8,5% | 49 | 83% | 5 | 8,5% |
| 5-7лет | 110 | 18 | 16,4% | 83 | 75,4% | 9 | 8,2% |
| Всего в ДОУ с 4-7 лет | 169 | 23 | 13,6% | 132 | 78,1% | 14 | 8,3% |

Динамика физической подготовленности воспитанников



Динамика уровня физического развития воспитанников



Таким образом, наблюдается положительная динамика уровня физического развития детей и незначительная, малой интенсивности отрицательная динамика физической подготовленности воспитанников МБДОУ «Детский сад 178». В связи с полученными результатами определяется необходимость в 2014-2015 учебном году усилить контроль организации физкультурно-оздоровительной работы в ДОУ, включить в воспитательно-образовательную деятельность дополнительные мероприятия физкультурно-оздоровительной направленности по обеспечению двигательной активности детей.

2. Анализ условий пребывания детей в ДОО

| № | Параметры | Оценка |
|---|---|--------|
| 1 | Отсутствие нарушений по охране жизни и здоровья детей (за последние 3 года) | 3 |
| 2 | Отсутствие воспитанников, с которыми произошел случай травматизма во время образовательного процесса | 3 |
| 3 | Посещаемость ДОО воспитанниками | 2 |
| 4 | Санитарно-гигиенический режим в группах | 2 |
| 5 | Наличие: Охранно-пожарной сигнализации Тревожной кнопки Забора вокруг здания Круглосуточная охрана территории ОО | 3 |
| 6 | Регулярность проведения мониторинговых исследований по выявлению удовлетворенности родителей (законных представителей) обеспечением присмотра и ухода в ДОО | 2 |

(0-неудовлетворительно, 1-удовлетворительно, 2-хорошо, 3-отлично)

В МБДОУ «Детский сад № 178» в 2013-2014 учебном году прошел анализ обращений родителей к администрации ДОО. Родители в свободной форме формулировали свои вопросы, замечания и предложения.

В результате анализа были выделены основные группы обращений и определен ряд вопросов, вызывающих беспокойство родителей.

1. Условия пребывания детей в ОО.
 - Состояние крыльца у главного входа ОО
 - Наличие на территории ОО большого количества деревьев
 - Отсутствие теневых навесов на прогулочных участках
2. Кадровое обеспечение, организация образовательной деятельности
 - запрос родителей о наличии в ОУ специалистов: психолога, логопеда
 - запрос родителей на организацию дополнительных платных услуг

Таким образом, приоритетным направлением работы с родителями ДОО на 2014-2015 становятся:

- привлечение внебюджетных средств
- изучение социального заказа по организации платных услуг
- организация деятельности штатного психолога

4. Соответствие условий реализации основной образовательной программы ФГОС

| № | Параметры | Оценка |
|---|---|--------|
| 1 | Наличие лицензии | 3 |
| 2 | Выполнение требований к средствам обучения и воспитания в соответствии с возрастом и индивидуальными особенностями развития детей | 2 |
| 3 | Оснащенность помещений развивающей предметно-пространственной среды в соответствии с ФГОС | 2 |
| 4 | Соответствие психолого-педагогических условий полноценному развитию детей во всех основных образовательных областях | 2 |
| 5 | Соответствие кадровых условий реализации ООП полноценному развитию детей во всех основных образовательных областях | 2 |
| 6 | Соответствие материально-технических условий полноценному развитию детей во всех основных образовательных областях | 2 |
| 7 | Соответствие финансового обеспечения полноценному развитию детей во всех основных образовательных областях | 2 |

(0-неудовлетворительно, 1-удовлетворительно, 2-хорошо, 3-отлично)

В настоящее время в ДОО функционирует рабочая группа по внедрению ФГОС ДО. Основными ее задачами являются:

- Анализ соответствия предметно-развивающей среды, кадровых, материально-технических и финансовых условий ФГОС ДО.
- Разработка дорожной карты внедрения ФГОС по результатам анализа.
- Подготовка отчетных документов по результатам анализа эффективности проведенных мероприятий.

4.1. Мониторинг готовности воспитателей к внедрению ФГОС ДО

В исследовании приняли участие 19 воспитателей, что составляет 90% всего педагогического коллектива ДОО.

Воспитателям предлагалось ранжировать свои конкретные действия от 1 до 5 баллов, отвечая на вопрос «Что у меня получается лучше всего?» Каждое подлежащее оценке утверждение, относится к конкретной образовательной области, согласно ФГОС ДО. Таким образом, данная методика позволяет определить по какой образовательной области воспитателю удастся решать все поставленные задачи, а в каких образовательных областях знаний, умений и навыков у педагога недостаточно (методика С.В. Кузьмина)

С – социально-коммуникативное развитие

П – познавательное

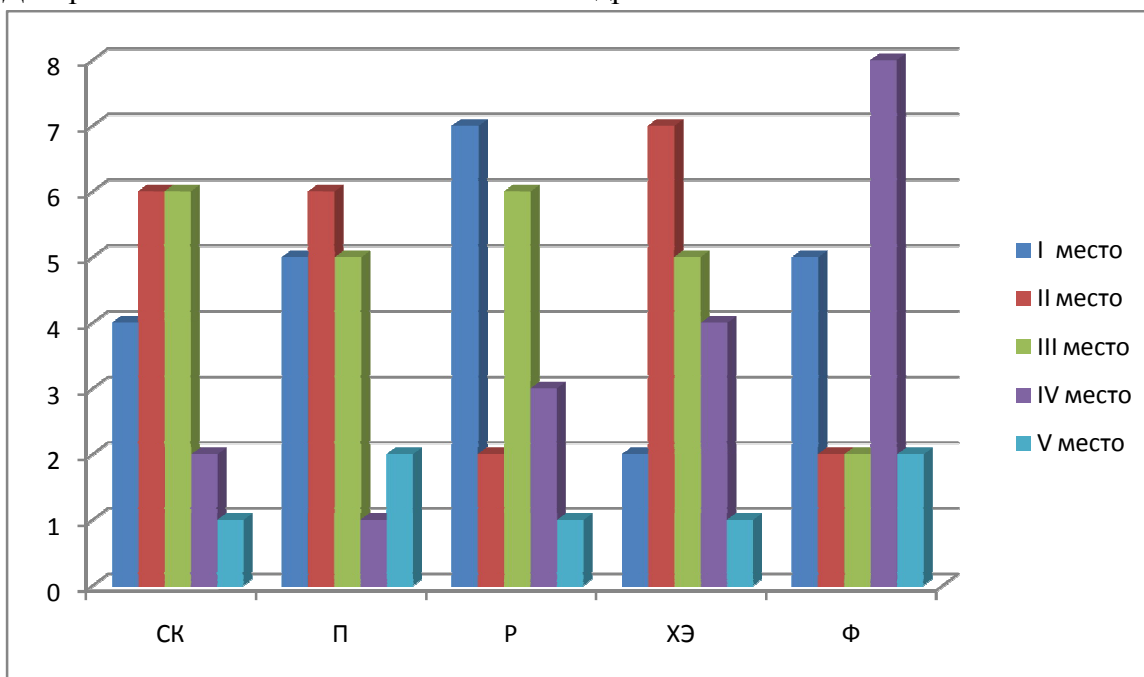
Р – речевое

| Воспитатель | СК | П | Р | ХЭ | Ф |
|-------------|---|---|---|---|---|
| 1 | I | II | III | IV | V |
| 2 | II | I | IV | I | III |
| 3 | II | III | I | III | I |
| 4 | - | - | - | - | - |
| 5 | III | I | III | II | IV |
| 6 | III | II | I | IV | V |
| 7 | III | I | III | II | II |
| 8 | I | V | II | III | IV |
| 9 | - | - | - | - | - |
| 10 | II | III | IV | III | I |
| 11 | III | II | I | I | IV |
| 12 | IV | IV | III | II | I |
| 13 | III | II | I | IV | IV |
| 14 | II | I | V | IV | II |
| 15 | II | III | I | II | IV |
| 16 | II | III | I | III | IV |
| 17 | III | V | IV | II | I |
| 17 | I | II | III | V | IV |
| 19 | IV | II | II | III | I |
| 20 | V | III | I | II | IV |
| 21 | I | I | III | II | III |
| Выводы | I – 4 чел II – 6 чел III – 6 чел IV – 2 чел V – 1 чел | I – 5 чел II – 6 чел III – 5 чел IV – 1 чел V – 2 чел | I – 7 чел II – 2 чел III – 6 чел IV – 3 чел V – 1 чел | I – 2 чел II – 7 чел III – 5 чел IV – 4 чел V – 1 чел | I – 5 чел II – 2 чел III – 2 чел IV – 8 чел V – 2 чел |

ХЭ – художественно-эстетическое

Ф – физическое развитие

Диаграмма. Готовность воспитателей к внедрению ФГОС



По результатам мониторинга следует сделать следующие выводы:

1. В ходе самоанализа большинство воспитателей считает, что на наиболее высоком уровне они осуществляют образовательную деятельность по речевому и художественно-эстетическому направлению

2. Необходимо обратить внимание на познавательное и социально-коммуникативное развитие. По мнению воспитателей именно по этим направлениям развития ребенка возникают затруднения.

Таким образом, определяется необходимость более детального изучения данных образовательных областей и методическая помощь воспитателям, испытывающим трудности осуществления образовательной деятельности в рассматриваемых направлениях.

5. Анализ эффективности педагогической деятельности в МБДОУ «Детский сад № 178»

5.1.Кадровый состав МБДОУ «Детский сад № 178»

| | Кол-во штатных единиц | Кол-во фактически работающих | Имеют высшее образование | Имеют среднее-профессиональное образование | Молодые специалисты (стаж до 5 лет) | Работники пенсионного возраста | аттестованы | | | | Прошли повышение квалификации в предыдущем учебном году |
|---------------------------|-----------------------|------------------------------|--------------------------|--|-------------------------------------|--------------------------------|------------------|------------------|-----------------------------------|----------------|---|
| | | | | | | | Высшая категория | Первая категория | Соответствие занимаемой должности | Не аттестованы | |
| Административный персонал | 3 | 2 | 1 | 1 | - | 1 | - | - | - | - | 1 |
| Педагогический персонал | 24 | 22 | 7 | 13 | 4 | 4 | - | 6 | 7 | 3 | 4 |
| Обслуживающий персонал | 24 | 22 | 4 | 18 | - | 15 | - | - | - | - | - |

5.2.Квалификация педагогических кадров

| № | Параметры | 2012-2013 |
|---|--|-----------|
| 1. Уровень квалификации педагогических кадров | | |
| 1.1. | Укомплектованность ДОО педагогическими кадрами | 87,5% |
| | Доля педагогических работников имеющих высшее педагогическое образование | 32% |
| 1.2. | Доля педагогических работников, не имеющих профильное образование | 9% |
| 1.3. | Доля педагогических работников имеющих высшую квалификационную категорию | - |
| 1.4. | Доля педагогических работников, имеющих 1 квалификационную категорию | 29% |
| 1.5. | Доля педагогических кадров, прошедших за последние 3 года повышение квалификации | 43% |
| 1.6. | Доля педагогических работников, повышающих квалификацию в межкурсовой период | - |
| 1.7. | Доля молодых специалистов | 13% |
| 2. Распространение педагогического опыта (участие в конкурсах, конференциях, публикации в научных изданиях) | | |
| 2.1. | Доля педагогических работников, участвующих в профессиональных конкурсах на муниципальном и городском уровне | 5% |
| 2.2. | Доля педагогических работников, участвующих в профессиональных конкурсах на федеральном и международном уровне | 5% |
| 2.3. | Доля педагогических работников, представляющих опыт работы на конференциях, в научных печатных изданиях | 5% |
| 2.4. | Доля педагогических работников, владеющих ИКТ | 68% |

Выводы:

Таким образом, повышение уровня квалификации сотрудников возможно путем решения следующих задач:

1. Повышение квалификации работников в межкурсовой период. Участие педагогов в муниципальных опорных площадках, посещение открытых мероприятий коллег.
2. Ориентация и стимулирование педагогов на участие в конкурсном движении на муниципальном и городском уровне.
3. Методическая поддержка педагогов, ориентированных на аттестацию на I и высшую квалификационные категории.
4. Переподготовка педагогических кадров, получение профильного образования.
5. Организация работы по повышению компьютерной грамотности педагогических кадров.

6. Отношение к ДОО родителей (законных представителей)

| № | Параметры | Оценка |
|---|---|--------|
| 1 | Посещение родителями (законными представителями) воспитанников родительских собраний | 2 |
| 2 | Участие родителей в мероприятиях ДОО | 2 |
| 3 | Добровольная финансовая, материальная помощь | 2 |
| 4 | Процент родителей (законных представителей), высказывающих позитивное отношение к ДОО | 2 |
| 5 | Обращения в вышестоящие инстанции | 2 |

(0-неудовлетворительно, 1-удовлетворительно, 2-хорошо, 3-отлично)

Таким образом, существует необходимость организации планомерной и систематической работы с родителями с целью повышения активности сотрудничества с ДОО. А именно, организация дополнительных мероприятий, активизация информационной работы, привлечение родителей к участию в жизни ДОО.

В 2014 году в МБДОУ «Детский сад № 178» был осуществлен анкетный опрос родительской общественности, выявляющей степень удовлетворенности ДОО. Родители (законные представители) выражали степень своего удовлетворения функционированием ОО по 3 основным направлениям:

- Оснащенность ОО
- Работа воспитателей
- Сотрудничество с родителями

| № группы | Оснащенность ДОО, % | | | | Работа воспитателей, % | | | | Сотрудничество с родителями, % | | | | Удовлетворенность предоставляемыми услугами |
|----------|-------------------------|----------------------|-------------------------|----------------------------|-------------------------|----------------------|-------------------------|----------------------------|--------------------------------|----------------------|-------------------------|----------------------------|---|
| | Полностью удовлетворены | Скорее удовлетворены | Скорее не удовлетворены | Полностью не удовлетворены | Полностью удовлетворены | Скорее удовлетворены | Скорее не удовлетворены | Полностью не удовлетворены | Полностью удовлетворены | Скорее удовлетворены | Скорее не удовлетворены | Полностью не удовлетворены | |
| 1 | 13,5 | 51 | 27 | 2 | 60 | 40 | 0 | 0 | 47 | 50 | 5 | 0 | 87 |
| 2 | 17 | 37 | 38 | 8 | 82 | 18 | 0 | 0 | 75 | 25 | 0 | 0 | 96 |
| 3 | 16 | 49 | 31 | 4 | 63 | 29 | 0 | 0 | 61 | 31 | 3,5 | 0 | 89 |
| 4 | 30 | 39 | 25 | 4 | 81 | 17 | 0 | 0 | 87 | 16 | 0 | 0 | 90 |
| 5 | 30 | 33 | 19 | 18 | 77 | 20 | 0 | 0 | 70 | 29 | 1 | 0 | 91 |
| 6 | 32 | 35 | 22 | 11 | 89 | 11 | 2 | 0 | 80 | 20 | 0 | 0 | 93 |
| 7 | 32 | 47 | 22 | 0 | 72 | 28 | 0 | 0 | 84 | 16 | 0 | 0 | 92 |
| 8 | 8 | 53 | 55 | 10 | 72 | 26 | 1 | 0 | 53 | 44 | 2,5 | 0 | 89 |
| 9 | 8 | 47 | 20 | 10 | 63 | 33 | 1 | 0 | 77 | 22 | 0 | 0 | 89 |
| 10 | 6 | 44 | 32 | 18 | 83 | 16 | 0 | 0 | 57 | 28 | 0 | 0 | 96 |
| 11 | 32 | 35 | 22 | 11 | 85 | 15 | 0 | 0 | 55 | 32 | 4 | 0 | 90 |
| 12 | 60 | 34 | 4 | 0 | 89 | 6 | 1 | 0 | 85 | 14 | 1 | 0 | 92 |

Таким образом, 91 % родителей удовлетворены предоставляемыми услугами ДОО.

Родительская общественность наиболее удовлетворена работой педагогического состава. Большинство родителей довольны отношениями, сложившиеся у ребенка с воспитателями, они считают педагога помощником и согласны, что их оценка знаний,

поступков, поведения ребенка в полной мере объективна и справедлива. Также высокая степень удовлетворенности работой по сотрудничеству с родителями. Обращают на себя внимание лишь незначительные показатели неудовлетворенности родителей информационной работой воспитателей. Родители считают, что информация о жизнедеятельности ребенка в ДОО недостаточно доступна. Не все родители удовлетворены консультационной помощью педагогов.

Наиболее высокие показатели неудовлетворенности родителей определяются по показателям оснащенности ДОО.

Наибольшее количество отрицательных оценок оснащенности прогулочных участков ДОО и материально-техническим оснащением физкультурно-оздоровительной работы.

Таким образом, основными задачами по повышению степени удовлетворенности родительской общественности функционирования ДОО на 2014-2015 год становятся:

1. Привлечение внебюджетных средств с целью развития материально-технической базы ДОО
2. Проведение конкурса прогулочных участков внутри ОО с целью оптимизации работы участников образовательного процесса по оснащению площадок
3. Методическая помощь педагогическому коллективу по организации информационной, консультативной работы с родителями. Конкурс информационных уголков в приемных.

7. Партнерство ДОО с общественностью, другими образовательными организациями

| № | Параметры | Оценка |
|---|---|--------|
| 1 | Участие ДОО в выставках, конкурсах, проектах | 1 |
| 2 | Профессиональная активность ДОО - работа в режиме МОП - работа в режиме региональной инновационной площадки - работа в режиме федеральной инновационной площадки - работа в качестве соисполнителя в региональных, федеральных, международных проектах - работа в режиме базы практики, стажерской площадки повышения квалификации ДОО | 0 |
| 3 | Система информирования местного сообщества | 2 |

В МБДОУ «Детский сад № 178» определяется недостаточная работа по обеспечению связи с общественностью. Из положительных характеристик можно отметить систему информирования, которая включает в себя функционирование официального сайта ДОО с постоянно обновляющейся информацией, персональную работу руководителя с родительской общественностью. Следует отметить необходимость увеличения количества стендов в местах общего доступа в ДОО. В 2014-2015 году запланировано приобретение и информационное оснащение следующих стендов:

«Профсоюзный вестник»

«Уполномоченный по защите законных прав и интересов ребенка»

Информационные стенды в группах

«Методическая работа в ДОО»

Обращает на себя внимание отсутствие в ОО системы работы по обмену педагогическим опытом. В настоящее время сотрудниками ДОО вынесен на обсуждение вопрос о создании стратегии развития данного направления. (Протокол Совета педагогов №4 от 02.06.2014). На заседании Совета педагогов МБДОУ был определен состав рабочей группы на 2014-2015 учебный год.

8. Анализ эффективности управления ДОО

8.1. Соответствие деятельности ДОО требованиям законодательства

В настоящее время нормативно-правовая база МБДОУ «Детский сад № 178» приводится в соответствие с действующим законодательством согласно утвержденной дорожной картой.

8.2. Контрольная деятельность надзорных органов

Контроль надзорных органов в 2013-2014 учебном году: нарушений не выявлено, предписаний нет

8.3. Реализация различных программ и проектов ДОО

| № | Параметры | Оценка |
|----|--|--------|
| 1 | Реализация социокультурных проектов (музей, театр, научное общество, социальные проекты) | 2 |
| 2 | Обеспечение психолого-педагогической поддержки семьи и повышения компетентности родителей (законных представителей) в вопросах развития и образования, охраны и укрепления здоровья детей. | 2 |
| 3 | Участие в процедурах независимой оценки качества образования | 2 |
| 4 | Наличие: - Программы развития ДОО - Образовательной программы ДОО, - Программы работы с одаренными детьми, - Программы по сохранению и укреплению здоровья детей - программы физкультурно-оздоровительной и спортивной работы, - Программы работы с детьми из социально-неблагополучных семей. | 1 |
| 15 | Регулярность и частота использования результатов управленческого мониторинга реализации разработанных программ в ДОО | 1 |

(0-неудовлетворительно, 1-удовлетворительно, 2-хорошо, 3-отлично)

Таким образом, в ДОО определяется дефицит реализации социокультурных проектов и различных программ. В 2014-2015 учебном году запланировано разработка следующих программ:

- Образовательная программа ДОО с учетом ФГОС ДО
- Программа развития МБДОУ «Детский сад № 178»
- Программа по сохранению и укреплению здоровья детей.